



Auteur : Evelyne BOUCHON

<http://www.cefi.org>

Les Bacheliers Scientifiques de 1995 à 2016

*Evolution des profils
Féminisation*

RAPPELS

Création d'une série S unifiée à la rentrée 1993 se déclinant selon plusieurs profils

La réforme pédagogique des lycées mise en œuvre en 1992 avait pour objectif de rééquilibrer les filières et les séries notamment en mettant fin à la suprématie de la série C.

À la rentrée 1993 une série S unifiée a été ainsi créée regroupant les anciennes séries C, D et E, et comportant deux voies en classe de première :

- SVT – sciences de la vie et de la terre
- SI – sciences de l'ingénieur –

D'autre part, un système de spécialités a été introduit en terminale à la rentrée 1994 avec pour objectif de faire émerger des profils variés chez les élèves, en atténuant le poids très important de la discipline mathématique et ainsi d'affiner l'orientation des élèves vers les différentes voies de l'enseignement supérieur :

- 1 spécialité obligatoire dans la voie SVT, au choix parmi trois spécialités : mathématiques, physique/chimie et sciences de la vie et de la terre
- 1 spécialité optionnelle dans la voie SI, au choix parmi deux spécialités : mathématiques ou physique/ chimie (les bacheliers n'ayant fait le choix d'aucune spécialité étant identifiés sous l'appellation « SI-sans spécialité »)

La spécialité choisie bénéficie d'un coefficient plus élevé au baccalauréat et consiste en un enseignement de 2 heures par semaine.

La première session de ce baccalauréat unifié s'est déroulée en 1995.

Notons également, jusqu'en 1994, une voie D' (sciences agronomiques et techniques), implantée dans les lycées agricoles, et remplacée à partir de 1995 par la voie Biologie-Écologie comptabilisée dans le Bac S.

Réorganisation du lycée en 2011 pour les classes de première et en 2012 pour les classes de terminale avec choix d'un nouvel enseignement de spécialité : Informatique et Sciences du Numérique (ISN)

La série S a été ainsi réorganisée en 2011 pour attirer les élèves motivés par les sciences.

En première, une large place a été faite aux mathématiques et aux sciences expérimentales : physique-chimie et sciences de la vie et de la terre. Le profil « Sciences de l'Ingénieur » a été maintenu en alternative au profil « Sciences de la Vie et de la Terre » dans le tronc commun.

En terminale, la vocation scientifique de cette série s'est affirmée :

- les enseignements scientifiques représentant 2/3 du total des enseignements, contre 43 %.
- un enseignement de **spécialité d'"informatique et Sciences du Numérique" s'ajoutant, à la rentrée 2012**, aux spécialisations proposées à titre obligatoire ou optionnel dans les voies SVT et Sciences de l'Ingénieur : la première session de baccalauréat proposant cette spécialité s'est déroulée en 2013.
- La spécialité « Écologie, Agronomie et Territoires » (EAT) se préparant en lycée agricole se substitue à la spécialité « Biologie, Écologie »

Dans la synthèse qui suit la mention enseignement de spécialité « Mathématiques », « Physique-Chimie » ou « SVT » fait référence aux bacheliers ayant choisi la voie SVT. Les bacheliers ayant choisi la voie Sciences de l'Ingénieur ne sont pas différenciés selon l'enseignement de spécialité optionnel choisi en terminale, sauf éventuellement pour la spécialité Informatique et Sciences du Numérique (ISN).

LA SYNTHÈSE

➤ **Après une quinzaine d'années de stabilité, la série scientifique du baccalauréat a repris sa progression : + 3,6% par an depuis 2011 du nombre des admis**

Les résultats définitifs du baccalauréat 2016 publiés par la DEPP (direction de l'évaluation, de la prospective et de la performance) en mars 2017 confirment l'attractivité de la série scientifique du baccalauréat qui arrive toujours en tête pour le nombre d'admis avec 173 217 lauréats devant les bacheliers de la série économique (ES) (102 887 admis).

Le nombre de bacheliers scientifiques est à lui seul à peu près égal au nombre de bacheliers professionnels tous secteurs confondus (179 841).

Entre 1995 (date du premier baccalauréat réformé) et 2011 la progression du nombre d'admis au baccalauréat scientifique a été très modérée (+ 0,3% par an soit 6 170 bacheliers supplémentaires en 16 ans) et surtout marquée par de nombreuses fluctuations.

Sur cette même période, la progression du nombre de bacheliers de la série économique (ES) a été plus régulière (+ 1,2% par an) au détriment de la série littéraire dont le nombre d'admis a chuté d'environ - 3% par an.

Depuis 2011, on observe une progression du nombre de bacheliers admis dans la série scientifique plus soutenue que dans les autres séries du baccalauréat général : le nombre de bacheliers S est ainsi passé de 145 201 en 2011 à 173 217 en 2016 soit une augmentation de + 3,6% par an contre + 2,4% par an pour le nombre d'admis dans la série L et + 2,1% dans la série ES.

➤ **La part des bacheliers scientifiques dans l'ensemble des bacheliers généraux a atteint en 2016 son niveau le plus élevé depuis 1995 (53%)**

La part des bacheliers scientifiques, dans l'ensemble des bacheliers généraux, a augmenté de 5 points entre 1995 (date du premier baccalauréat réformé) et 2016 passant de 48% à 53% : un taux supérieur au taux observé avant la réforme (51,4% en 1994).

Depuis la réforme du baccalauréat général, la principale évolution est la modification de l'équilibre entre les bacheliers littéraires et bacheliers économiques au sein de la filière générale : 15,6% de bacheliers littéraires et 31,4% de bacheliers économiques en 2016 contre respectivement 26% et 23% en 1994.

La part des bacheliers scientifiques dans l'ensemble des bacheliers (y compris bacheliers technologiques et professionnels) oscille entre 25% et 27% depuis 1995 : un taux sensiblement inférieur aux 30% de 1994.

➤ **Des profils académiques, au sein de la série S, très diversifiés avec un rééquilibrage entre les spécialités Mathématiques et Physique/Chimie**

La diversité des profils des bacheliers scientifiques se présentant à l'entrée du supérieur qu'il s'agisse de leurs acquis en lien avec les spécialités proposées en terminale ou de leurs performances académiques, s'accroît.

- **1995 – 2006 : émergence d'un nouveau profil de bacheliers à orientation « Physique-Chimie » au détriment des bacheliers à orientation « Mathématiques »**

La première session, en 1995, d'un baccalauréat S unifié a ainsi vu l'émergence, **au sein de la voie SVT**, d'environ 31 000 bacheliers d'un nouveau profil à orientation « Physique-Chimie » s'accompagnant d'une baisse importante :

- du nombre de bacheliers au profil « Sciences de la Vie et de la Terre » (spécialité « SVT » se substituant aux bacheliers D) : 44 275 lauréats dans cette spécialité en 1995 contre 68 081 bacheliers D en 1994 (non compris les bacheliers Bio Éco)
- du nombre de bacheliers au profil « Mathématiques » : 51 063 admis dans la spécialité « Mathématiques » de la voie SVT en 1995 contre 64 572 bacheliers C en 1994

Le nombre des bacheliers à orientation « Physique-Chimie » n'a cessé d'augmenter jusqu'en 2006 passant de 30 850 en 1995 à 49 007 en 2006, alors que la baisse amorcée du nombre des bacheliers au profil « Mathématiques » s'est poursuivie : leur nombre passant, sur la période, de 51 063 à 31 738.

Dans le même temps, le nombre de bacheliers S au profil « Sciences de la Vie et de la Terre », après plusieurs années de déclin, a repris sa progression au début des années 2000 dépassant, en 2002, le nombre de bacheliers dans la spécialité « Mathématiques » pour atteindre, en 2006, le nombre de 48 824.

Parallèlement, le nombre de bacheliers dans la voie « Sciences de l'Ingénieur » (ex. bacheliers E), après un léger déclin en 1996 et 1997, a progressé régulièrement sur la période passant de 11 446 en 1995 à 14 917 en 2006.

Au total, entre 1995 et 2006 le poids des bacheliers SVT-Mathématiques et SVT-Physique/Chimie parmi l'ensemble des bacheliers S s'est inversé représentant respectivement 22% et 34% des bacheliers S en 2006 contre 37% et 22% en 1995.

Le poids des bacheliers SVT-Sciences de la Vie et de la Terre et des bacheliers Sciences de l'ingénieur est resté relativement stable : respectivement 33% et 10% en 2006 contre 32% et 8% en 1995.

- **2006 - 2012 : la spécialité SVT, au sein de la voie SVT, de plus en plus attractive représentant 35% de l'ensemble des bacheliers S admis en 2012**

Entre 2006 et 2012, l'augmentation du nombre de bacheliers scientifiques a été portée principalement par la spécialité « Sciences de la Vie et de la Terre » de la voie SVT : avec près de 4 300 bacheliers supplémentaires entre 2006 et 2012 ces bacheliers représentaient 35% de l'ensemble des bacheliers en 2012.

Sur cette période, la progression des bacheliers SVT-Physique/Chimie a connu un fort ralentissement (+ 0,6% par an contre + 4,3% par an entre 1995 et 2006), alors que le nombre de bacheliers SVT-Mathématiques est resté relativement stable représentant, en 2012, 21% de l'ensemble des bacheliers S.

- **2013 : émergence d'une nouvelle spécialité Informatique et Sciences du Numérique dont la progression s'est faite au détriment de la spécialité Physique-Chimie**

La session 2013 du baccalauréat a marqué une autre étape importante dans l'évolution du baccalauréat S avec les premiers lauréats de la spécialité « Informatique et Sciences du Numérique » proposée, à partir de la rentrée 2012, aux élèves de terminale scientifique des voies SVT et SI- Sciences de l'Ingénieur.

Dès 2013, le nombre de bacheliers dans cette spécialité s'élevait à 9 281 se répartissant entre voie SVT (6 353) et voie Sciences de l'Ingénieur (2 928).

Cette diversification de l'offre s'est faite au détriment :

- de la spécialité « Physique-Chimie » de la voie SVT : 4 000 admis en moins de 2012 à 2013
- de la voie SI-Sciences de l'Ingénieur sans enseignement de spécialité : 2 600 admis en moins de 2012 à 2013

La baisse amorcée en 2013 du nombre de bacheliers admis dans la spécialité « Physique-Chimie » de la voie SVT s'est poursuivie jusqu'en 2016 (- 7 471 bacheliers de 2013 à 2016) alors que le nombre d'admis a augmenté dans toutes les spécialités de cette voie notamment dans la spécialité « mathématiques » qui amorce ainsi sa reprise :

- spécialité « mathématiques » : + 7 960
- spécialité Sciences de la Vie et de la Terre : + 6 206
- spécialité Informatique Sciences du Numérique : + 5 600

A la rentrée 2016, le profil des bacheliers scientifiques se présentant à l'entrée du supérieur apparaît donc de plus en plus diversifié, avec un rééquilibrage entre spécialités :

- bacheliers SVT spécialité Sciences de la Vie et de la Terre : 36%
- bacheliers SVT spécialité Mathématiques : 23%
- bacheliers SVT spécialité Physique Chimie : 23% (même niveau qu'en 1995)
- bacheliers SVT spécialité Informatique Sciences du Numérique : 7% (10% avec les SI ayant choisi cette spécialité)
- bacheliers SI Sciences de l'Ingénieur : 10% (y compris spécialité ISN)
- Bacheliers EAT (écologie, agronomie et territoire) : 1%

➤ **Les bacheliers admis dans la spécialité « Mathématiques » distancent les bacheliers des autres spécialités en termes de réussite à l'examen et d'admission avec mention**

Avec un taux de réussite de 91,7% en 2016, les bacheliers S obtiennent toujours les meilleurs résultats au baccalauréat général appréciés à travers le pourcentage de mentions : 64,3% des bacheliers S ont ainsi obtenu leur baccalauréat avec une mention en 2016 contre 57% des bacheliers ES et 55% des bacheliers L

Ces performances sont cependant très inégales selon les spécialités.

Les bacheliers SVT spécialité « mathématiques » distancent les bacheliers des autres spécialités en termes :

- de réussite à l'examen : taux de réussite de 95% contre 88% pour le taux le plus faible
- d'admission avec mention : 79% des bacheliers SVT spécialité « mathématiques » ont obtenu une mention en 2016 contre 53% pour le taux le plus faible
- d'admission avec mention « Très Bien » : 31,4% contre 9% pour le taux le plus faible

➤ **Le taux de féminisation du baccalauréat scientifique est en progression depuis 2012 mais reste très inégal selon les spécialités**

Sur la période 1995 – 2016 le nombre de bacheliers admises au baccalauréat scientifique a augmenté plus rapidement que le nombre de bacheliers : + 1,7% par an contre + 0,5% par an.

C'est dans les spécialités « Sciences de la Vie et de la Terre » et « Physique-Chimie » de la voie SVT que cette progression a été la plus rapide : + 2,4% par an contre - 1% par an dans la spécialité « mathématiques ».

Si le nombre de bacheliers a doublé dans la voie Sciences de l'Ingénieur, les effectifs restent faibles : 2 390 bacheliers admises en 2016 contre 1 184 en 1995.

La part des bacheliers dans l'ensemble des bacheliers scientifiques, qui avait légèrement diminué entre 2007 et 2012, amorce donc une reprise atteignant en 2016 près de 48% de l'ensemble des bacheliers scientifiques avec un effectif de 82 476.

Le taux de féminisation affiche cependant toujours de fortes disparités selon les spécialités du baccalauréat scientifique.

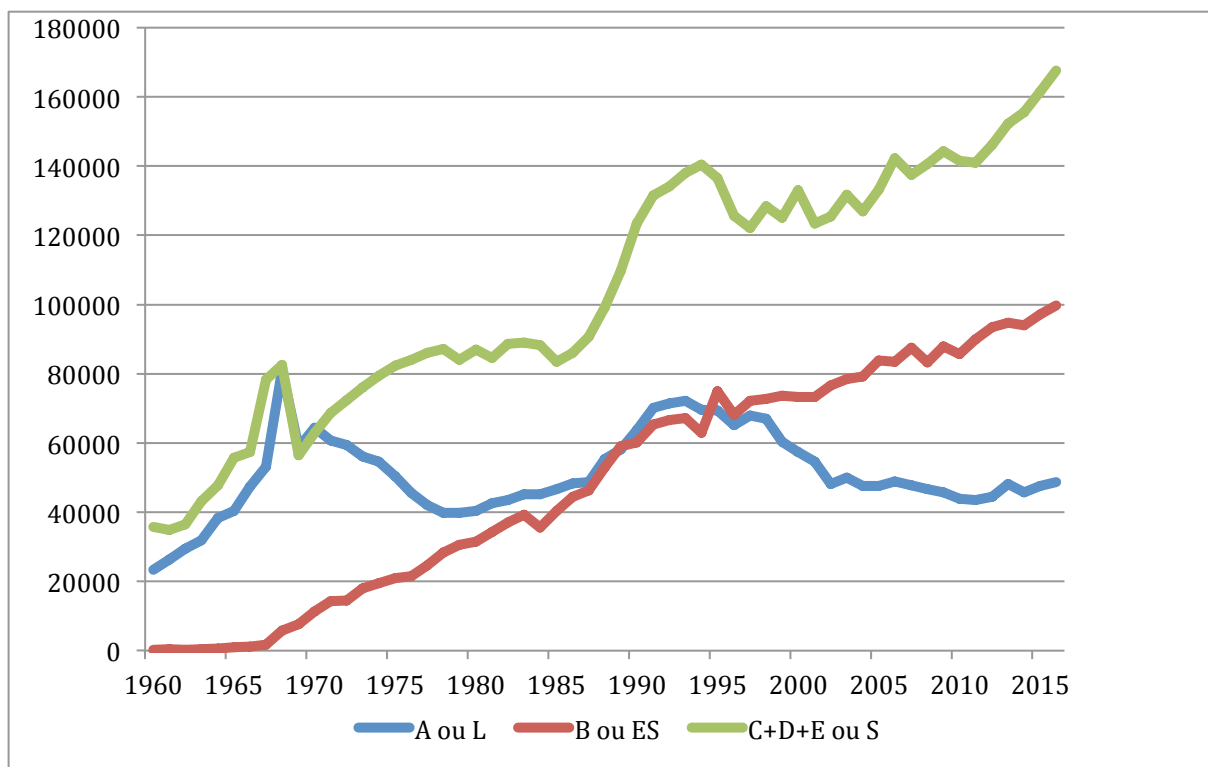
La spécialité « Sciences de la Vie et de la Terre » reste la plus féminisée avec un taux de féminisation de 64% (le plus élevé jamais atteint) loin devant la spécialité « Physique-Chimie » (47,5%) et la spécialité « Mathématiques » (42,3%).

Dans la spécialité « Mathématiques », le pourcentage de filles qui avait augmenté de 1995 à 2004 avant de diminuer de façon continue jusqu'en 2012, a repris sa progression.

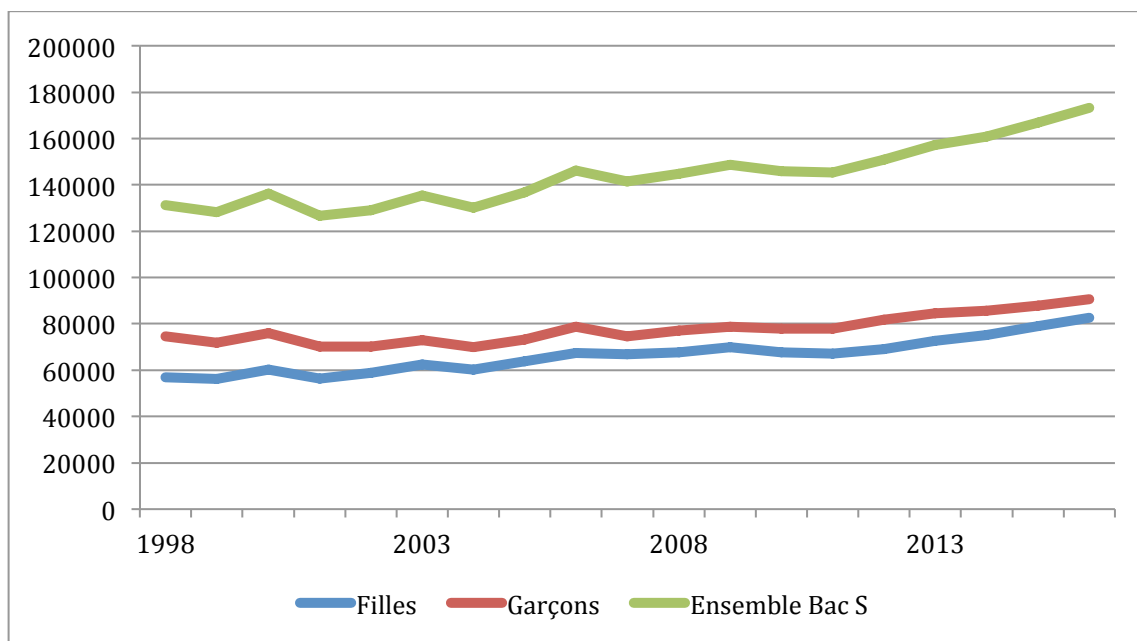
Les spécialités les moins féminisées sont : la voie « Sciences de l'ingénieur » (13% de filles parmi les admis) et la spécialité Informatique Sciences du Numérique (28,5% de filles parmi les admis).

LES GRAPHES

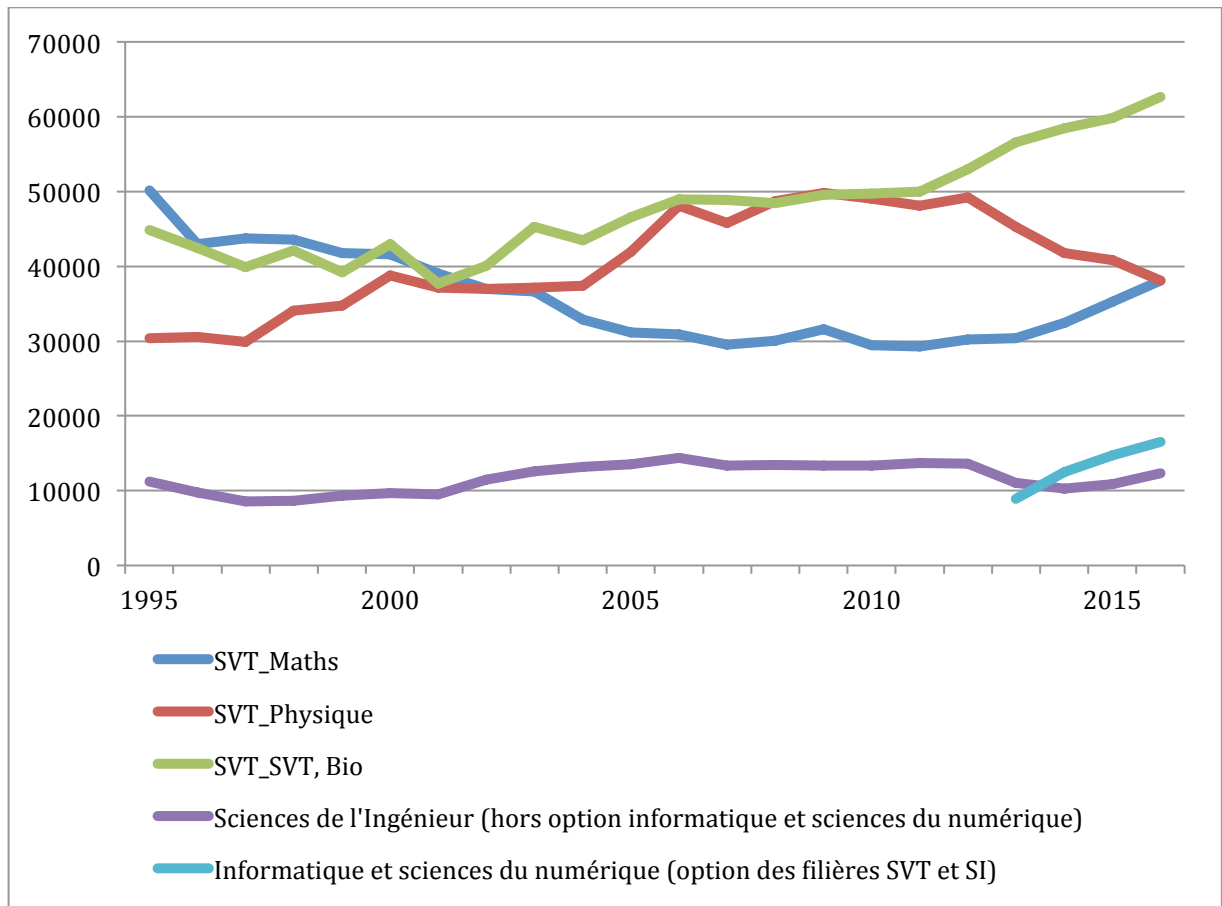
- **Evolution du nombre d'admis au baccalauréat des séries générales selon la série (France métropolitaine)**



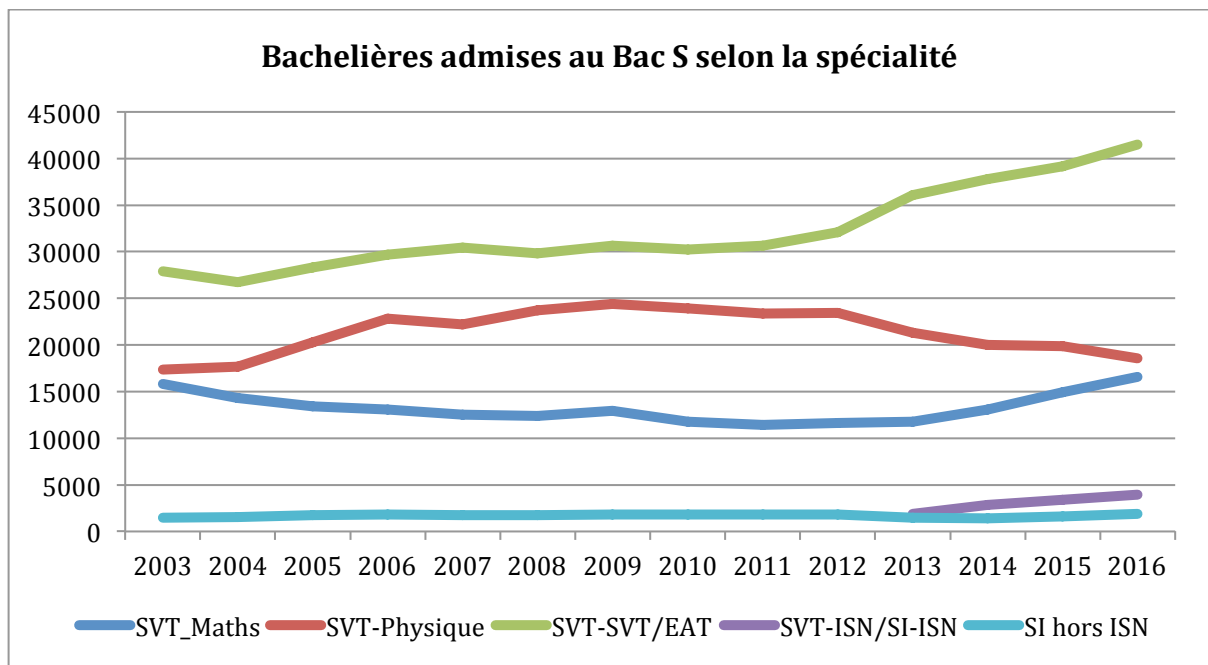
- **Evolution du nombre d'admis au baccalauréat scientifique selon le sexe (France métropolitaine et DOM)**

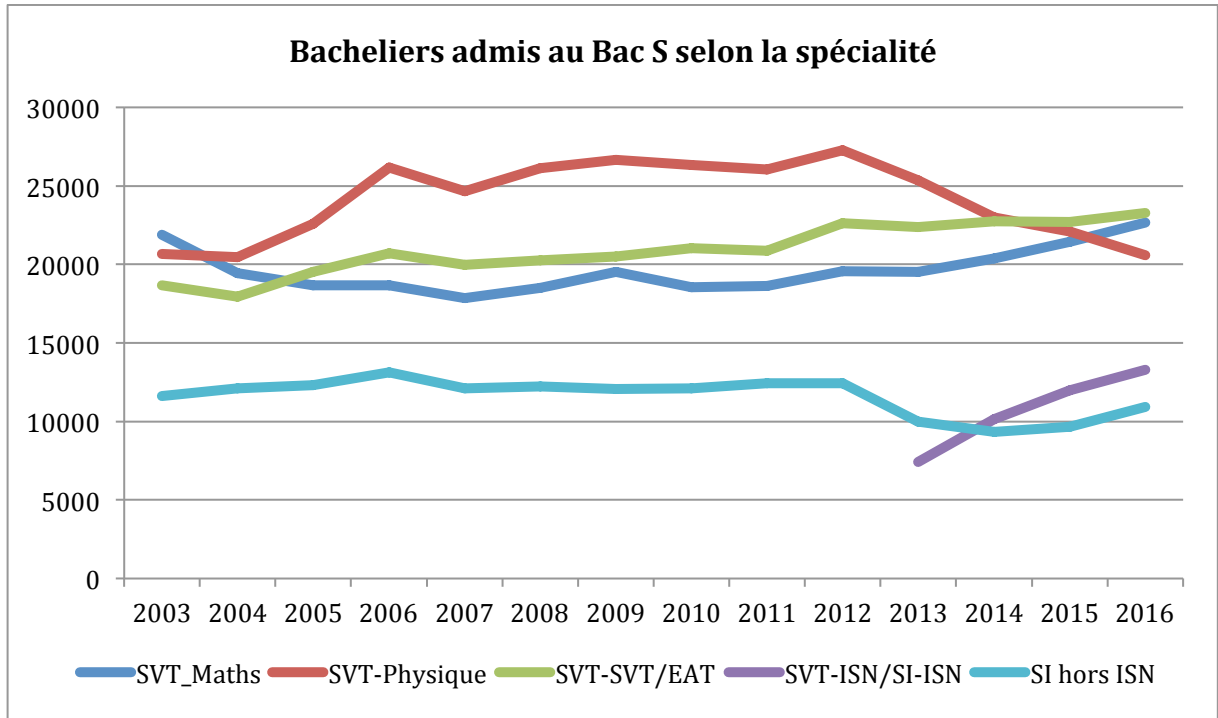


➤ **Evolution du nombre d'admis au baccalauréat scientifique selon la voie et la spécialité (France métropolitaine)**

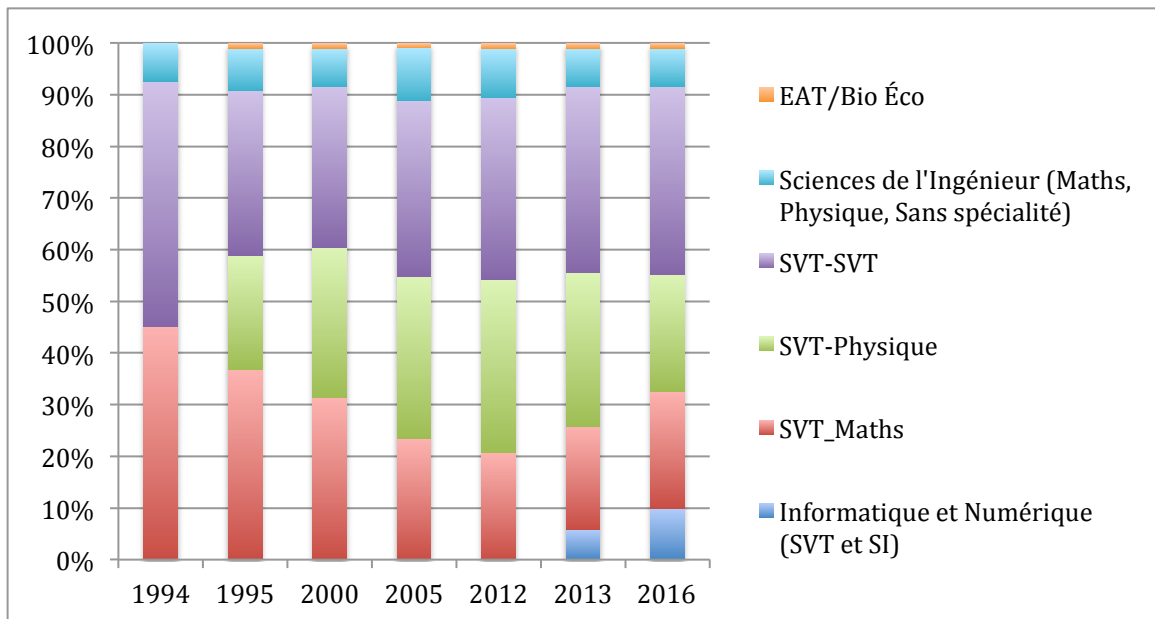


➤ **Évolution du nombre d'admis au baccalauréat scientifique selon la voie et la spécialité, par sexe (France métropolitaine et DOM)**

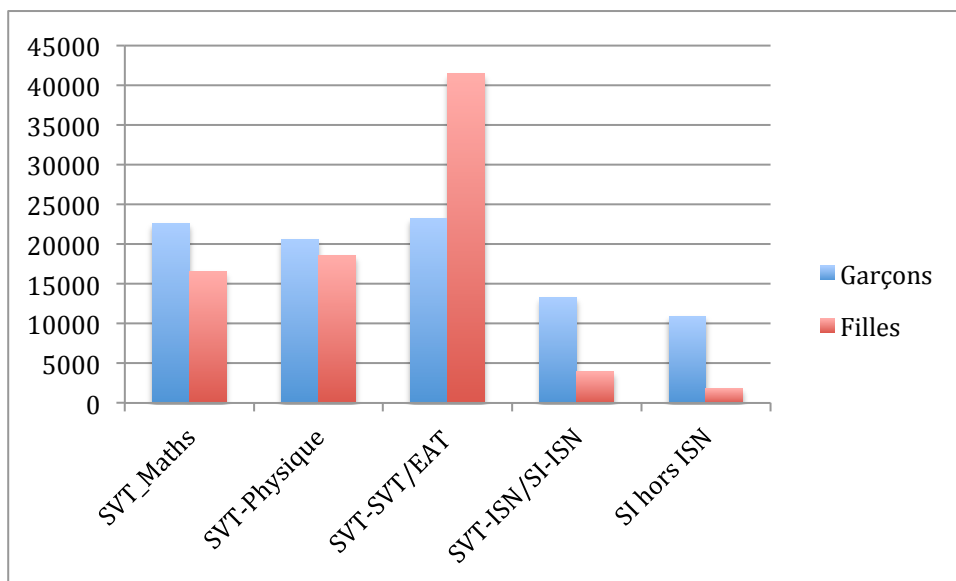




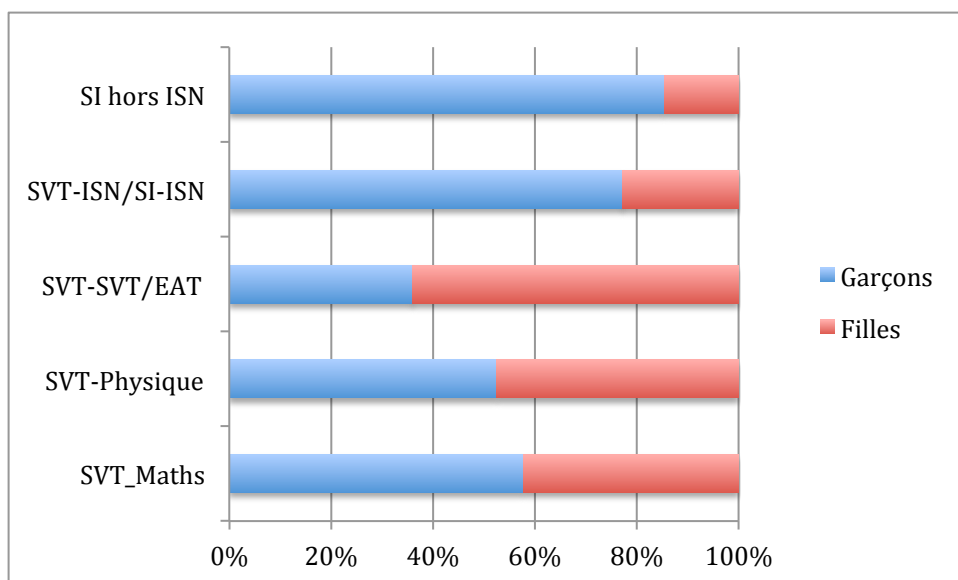
➤ **Evolution de la répartition par voie et spécialité des admis au baccalauréat scientifique (France métropolitaine + DOM)**



➤ Répartition par voie et spécialité des admis au baccalauréat scientifique 2016 selon le sexe



➤ Répartition par sexe des admis au baccalauréat scientifique 2016 selon la voie et la spécialité



LES TABLEAUX ET CHIFFRES CLES

➤ Nombre d'admis au Baccalauréat selon le type de baccalauréat (France métropolitaine et DOM)

Tableau 1. Evolution du nombre de bacheliers selon le type de baccalauréat – France métropolitaine + DOM (y compris Mayotte à partir de 2011)

Années	L	ES	S	Total Bac général	Bac Techno	Bac Pro	Total Bac
1994	71875	64481	143230	279586	130282	61465	471333
1995	71460	76555	139031	287046	138267	67096	492409
1996	66964	69645	128118	264727	135882	74514	475123
1997	69939	73982	124947	268868	136204	76726	481798
1998	69017	74794	131302	275113	144830	81573	501516
1999	62363	75756	128166	266285	149103	88296	503684
2000	59642	75299	136214	271155	152778	92617	516550
2001	56673	75459	126653	258785	147944	92499	499228
2002	50320	78967	128905	258192	141983	93580	493755
2003	51893	81068	135374	268335	142799	91537	502671
2004	49418	81494	130225	261137	143277	93958	498372
2005	49434	86201	136877	272512	140828	93268	506608
2006	50792	85965	146031	282788	140707	100562	524057
2007	49843	90354	141536	281733	137605	104975	524313
2008	48810	86050	144838	279698	135886	103311	518895
2009	47765	90466	148531	286762	131602	120728	539092
2010	45692	88220	145839	279751	133431	118586	531768
2011	45341	92579	145201	283121	129472	156063	568656
2012	46457	96496	150884	293837	125121	190899	609857
2013	50358	97729	157229	305316	124853	159241	589410
2014	47991	97000	160676	305667	129210	190773	625650
2015	49870	100360	166824	317054	125144	176646	618844
2016	50974	102887	173217	327078	126578	179841	633497

➤ **Nombre d'admis au baccalauréat scientifique par voie et spécialité (France métropolitaine et DOM)**

Tableau 2. Evolution du nombre d'admis au baccalauréat scientifique par voie et spécialité (garçons et filles)

	SVT_Maths	SVT-Physique	SVT-SVT	SVT-ISN*	SI-Maths	SI-Physique	SI-ISN*	SI sans spécialité	Bio Eco/EAT	Toutes spécialités
1994	64572		68081					10577		143230
1995	51063	30850	44275		4578	1894		4974	1397	139031
2000	42757	39583	42480		2537	1417		6020	1420	136214
2003	37681	38031	45154		3083	1890		8109	1426	135374
2004	33772	38137	43377		3171	2000		8466	1302	130225
2005	32118	42858	46560		2950	2459		8640	1292	136877
2006	31738	49007	48824		2936	2773		9208	1545	146031
2007	30389	46838	49000		2851	2757		8262	1439	141536
2008	30914	49875	48552		3070	2860		8031	1536	144838
2009	32445	51064	49573		2968	2798		8132	1551	148531
2010	30350	50273	49647		3041	2718		8173	1637	145839
2011	30041	49409	49976		2918	2682		8640	1535	145201
2012	31177	50700	53107		3088	2567		8603	1642	150884
2013	31312	46649	56800	6353	3116	2424	2928	5967	1680	157229
2014	33473	42994	58802	9057	3642	2518	3929	4567	1694	160676
2015	36331	41995	60061	10973	3921	2659	4404	4702	1778	166824
2016	39272	39178	63006	11948	4813	2806	5266	5166	1762	173217

* : spécialité Informatique et Sciences du Numérique (ISN)

Tableau 3. Evolution du nombre de bacheliers admises au baccalauréat scientifique par voie et spécialité

	SVT_Maths	SVT-Physique	SVT-ISN*	SVT-SVT	SI-Maths	SI-Physique	SI sans spé.	SI-ISN*	Bio Eco/EAT	Ttes spécialités	% / ensemble Bac S
1994	25425			34022			874			60321	42,11%
1995	20317	11307		24496	483	158	543		394	57698	41,50%
1998	18109	13628		23872			(763 ¹)		421	56793	43,20%
1999	17771	14692		22424			(852 ¹)		475	56214	43,86%
2000	17281	16673		24942	202	94	553		477	60222	44,21%
2001	nc	nc	nc	nc	nc	nc	nc	nc	nc	56408	44,54%
2002	nc	nc	nc	nc	nc	nc	nc	nc	nc	58809	45,62%
2003	15801	17363		27329	307	219	940		568	62527	46,19%
2004	14346	17680		26185	319	209	1003		547	60289	46,30%
2005	13429	20280		27712	347	278	1113		603	63762	46,58%
2006	13084	22844		28959	330	313	1144		722	67396	46,15%

	SVT_M aths	SVT- Physiq ue	SVT- ISN*	SVT- SVT	SI- Maths	SI- Physiq ue	SI sans spé.	SI-ISN*	Bio Eco/EA T	Ttes spéciali tés	% / ensem ble Bac S
2007	12546	22181		29713	327	336	1114		763	66980	47,32%
2008	12395	23734		29013	379	313	1058		809	67701	46,74%
2009	12927	24405		29766	329	374	1121		874	69796	46,99%
2010	11804	23937		29341	349	375	1084		910	67800	46,49%
2011	11404	23365		29765	308	334	1145		884	67205	46,28%
2012	11603	23433		31177	337	349	1139		929	68967	45,71%
2013	11801	21303	1641	35196	369	381	752	237	902	72582	46,20%
2014	13098	19986	2502	36797	458	351	596	336	967	75091	46,73%
2015	14902	19885	3007	38136	531	475	597	381	1008	78922	47,31%
2016	16605	18601	3404	40484	684	498	691	517	992	82476	47,61%
1 : Sciences de l'Ingénieur toutes spécialités											

➤ **Évolution de la répartition par spécialités des admis au baccalauréat scientifique selon le sexe**

Tableau 4. Année 1995

	SVT_Maths	SVT-Physique	SVT-SVT	SVT-ISN	SI-hors ISN	SI-ISN	Bio/Écol	Total
Filles	35,21%	19,60%	42,46%	0,00%	2,05%	0,00%	0,68%	100,00%
Garçons	37,80%	24,03%	24,32%	0,00%	12,62%	0,00%	1,23%	100,00%
Ensemble	36,73%	22,19%	31,85%	0,00%	8,23%	0,00%	1,00%	100,00%

Tableau 5. Année 2005

	SVT_Maths	SVT-Physique	SVT-SVT	SVT-ISN	SI-hors ISN	SI-ISN	Bio/Écol	Total
Filles	21,06%	31,81%	43,46%	0,00%	2,73%	0,00%	0,95%	100,00%
Garçons	25,56%	30,88%	25,78%	0,00%	16,84%	0,00%	0,94%	100,00%
Ensemble	23,46%	31,33%	34,02%	0,00%	10,26%	0,00%	0,94%	100,00%

Tableau 6. Année 2016

	SVT_Maths	SVT-Physique	SVT-SVT	SVT-ISN	SI-hors ISN	SI-ISN	Bio/Écol	Total
Filles	20,13%	22,55%	49,09%	4,13%	2,27%	0,63%	1,20%	100,00%
Garçons	24,98%	22,68%	24,82%	9,42%	12,03%	5,23%	0,85%	100,00%
Ensemble	22,67%	22,62%	36,37%	6,90%	7,38%	3,04%	1,02%	100,00%

Lecture : en 2016, 49% des filles admises au baccalauréat S sont issues de la spécialité Sciences de la Vie et de la Terre de la voie SVT contre 25% des garçons

➤ **Évolution du pourcentage de filles parmi les admis au baccalauréat S selon la spécialité**

Tableau 7.Évolution du pourcentage de filles parmi les admis au baccalauréat S selon la spécialité

	SVT_Maths	SVT-Physique	SVT-Info	SVT-SVT	SI-Maths	SI-Physique	SI sans spé.	SI-Info	Bio Eco	% / ensemble Bac S
1994	39,4%			50%			8,3%			42,1%
1995	39,8%	36,7%		55,3%	10,6%	8,3%	10,9%		28,2%	41,5%
2000	40,4%	42,1%		58,7%	8%	6,6%	9,2%		33,6%	44,2%
2006	41,2%	46,6%		59,3%	11,2%	11,3%	12,4%		46,7%	46,2%
2007	41,3%	47,4%		60,6%	11,5%	12,2%	13,5%		53,0%	47,3%
2008	40,1%	47,6%		59,8%	12,3%	10,9%	13,2%		52,7%	46,7%
2009	39,8%	47,8%		60,0%	11,1%	13,4%	13,8%		56,4%	47,0%
2010	38,9%	47,6%		59,1%	11,5%	13,8%	13,3%		55,6%	46,5%
2011	38,0%	47,3%		59,6%	10,6%	12,5%	13,3%		57,6%	46,3%
2012	37,2%	46,2%		58,7%	10,9%	13,6%	13,2%		56,6%	45,7%
2013	37,7%	45,7%	25,8%	62,0%	11,8%	15,7%	12,6%	8,1%	53,7%	46,2%
2014	39,1%	46,5%	27,6%	62,6%	nc	nc	11,9%	nc	57%	46,7%
2015	41,0%	47,4%	27,4%	63,5%	13,5%	17,9%	12,7%	8,7%	56,7%	47,3%
2016	42,3%	47,4%	28,5%	64,3%	14,2%	17,7%	13,4%	9,8%	56,3%	47,6%

Lecture : en 2016 les filles représentent 64% des admis au baccalauréat S spécialité Sciences de la vie et de la Terre (SVT) de la voie SVT

➤ **Mentions des admis au baccalauréat scientifique**

Tableau 8. Mentions au baccalauréat général en 2016 selon les séries

Mentions	S	ES	L	Ensemble Bac général
AB	26,1%	28,8%	28,5%	27,3%
B	20,9%	17,7%	16,9%	19,3%
TB	17,3%	10,4%	9,6%	13,9%
Sans mention	35,7%	43,1%	45,1%	39,5%
Toutes mentions	100,00%	100,00%	100,00%	100,00%

Tableau 9.Évolution des mentions au baccalauréat scientifique

Mentions	2006	2012	2016
AB	30,67%	28,64%	26,1%
B	17,45%	20,54%	20,9%
TB	7,12%	12,50%	17,3%
Sans mention	44,76%	38,32%	35,7%
	100,00%	100,00%	100,00%

Tableau 10. Mentions au baccalauréat scientifique en 2016 selon l'enseignement de spécialité

Mentions	Très bien	Bien	Assez Bien	Sans mention	Ensemble
Ecologie/Agro et Territoires (EAT)	6,2%	16,1%	32,1%	45,6%	100%
Sciences de l'ingénieur toutes spécialités	13%	20,6%	28,7%	37,7%	100%
SVT Mathématiques	31,4%	25,5%	22%	21,1%	100%
SVT physique chimie	17,5%	22,1%	26,7%	33,7%	100%
SVT Sciences de la vie et de la terre	11,6%	18,3%	27,1%	43%	100%
SVT informatique et sciences du numérique	9,1%	16,1%	28,1%	46,6%	100%
Ensemble de la série S	17,3%	20,9%	26,1%	35,7%	100%
Lecture : En 2016 31% des admis au baccalauréat S dans la spécialité mathématiques de la voie SVT ont obtenu une mention TB contre 9% des admis dans la spécialité Informatique et Sciences du Numérique					

EN SAVOIR PLUS

- Filles et Garçons sur le chemin de l'égalité, de l'école à l'enseignement supérieur (édition 2017)

http://cache.media.education.gouv.fr/file/2017/23/5/depp-filles-et-garcons-2017_727235.pdf

- Note d'information : résultats définitifs du baccalauréat 2016

<http://www.education.gouv.fr/cid55597/resultats-definitifs-de-la-session-2016-du-baccalaureat-stabilite-de-la-reussite-dans-les-voies-generale-et-technologique-progression-dans-la-voie-professionnelle.html>

- Les bacheliers S : des poursuites d'études de plus en plus dispersées – note d'information DEPP : août 2012

<http://www.enseignementsup-recherche.gouv.fr/cid61231/les-bacheliers-s-des-poursuites-d-etudes-de-plus-en-plus-dispersees.html>

- Notes d'information : résultats définitifs du baccalauréat sessions 1995 à 2016

- Analyse de l'orientation et des poursuites d'études des lycéens à partir de la procédure d'admission post-bac – rapport IGEN octobre 2012

http://cache.media.education.gouv.fr/file/10_octobre/21/5/Rapport_IGEN_APB_2012-123_239215.pdf

- La série scientifique au cycle terminal du lycée : articulation avec le cycle de détermination et orientation vers les études supérieures – rapport IGEN – novembre 2007

<http://www.education.gouv.fr/cid20703/la-serie-scientifique-au-cycle-terminal-du-lycee-articulation-avec-le-cycle-de-determination-et-orientation-vers-les-etudes-superieures.html>

- Les bacheliers S : motivations et choix d'orientation après le baccalauréat – avril 2005

<http://www.education.gouv.fr/cid1787/les-bacheliers-s-motivations-et-choix-d-orientation-apres-le-baccalaureat.html>

- Formations scientifiques et techniques : où et comment chercher les candidats ? CEFI, 2002

- Orientation scientifique des filles en France : un bilan contrasté

<http://questionsvives.revues.org/964>